

**KANSALLISGALLERIA •  
FINLANDS NATIONALGALLERI •  
FINNISH NATIONAL GALLERY •**

**Kansallisgallerian hallituksen toimintakertomus 2018 ja tilinpäätös 31.12.2018**

Kansallisgallerian hallituksen hyväksymä 2.4.2019.

Kansallisgallerian valtuuskunnan hyväksymä 14.5.2019.



Joseph Alanen: Sammon puolustus (1910–1912). Kansallisgalleria / Ateneumin taidemuseo, kokoelma Maine Wartiovaara os. Alanen. Kuva: Kansallisgalleria / Jenni Nurminen.

Kansallisgalleria vastaanotti kolmen Joseph Alasen teosta Alasen perikunnalta helmikuussa 2018.



# SISÄLLYSLUETTELO

ESIPUHE .....	ERROR! BOOKMARK NOT DEFINED.
<b>1. VUOSI 2018 KANSALLISGALLERIASSA .....</b>	<b>5</b>
1.1 TAITEELLISEN SIVISTYKSEN EDISTÄMINEN .....	5
<i>Ateneumin taidemuseo</i> .....	6
<i>Nykytaiteen museo Kiasma</i> .....	6
<i>Sinebrychoffin taidemuseo</i> .....	7
<i>Taidemuseot ovat yleisöjä varten</i> .....	8
1.2 KULTTUURIPERINNÖN VAHVISTAMINEN - KOKOELMAN YLLÄPITO JA KARTUTUS .....	9
1.3 TALOUDELLINEN TILANNE .....	10
<i>Varsinainen toiminta</i> .....	10
<i>Varainhankinta</i> .....	11
<i>Sijoitus- ja rahoitustoiminta</i> .....	11
<i>Tilikauden tulos</i> .....	11
1.4 HENKILÖSTÖ.....	12
1.5 OLENNAISET TAPAHTUMAT TILIKAUDEN JÄLKEEN .....	12
1.6 TUNNUSLUVUT.....	13
<b>2. TOIMINNAN RISKIT JA EPÄVARMUUSTEKIJÄT .....</b>	<b>14</b>
<b>3. VUODEN 2019 NÄKYMÄT .....</b>	<b>15</b>
<b>4. KANSALLISGALLERIAN SÄÄTIÖ .....</b>	<b>16</b>
ORGANISAATIO .....	16
TOIMINNAN TARKOITUS JA TEHTÄVÄT .....	17
HALLINTO .....	17

## Strategian tarkennus vahvistaa Kansallisgallerian toiminnan suuntaa

Vuonna 2018 Ateneumin, Kiasman ja Sinebrychoffin taidemuseoissa vieraili 679 377 vierasta. Kahtena edeltävänä huippuvuotena museoiden yhteenlaskettu kävijämäärä ylsi yli 750 000 kävijän. Silti vuosi 2018 ei suinkaan ollut pettymys vaan osoitus siitä, että kaikki kolme Kansallisgallerian museota ovat nousseet uudelle tasolle kävijäluvuissa. Viisi vuotta sitten kokonaiskävijäluku oli 586 009.

Vuoden 2018 aikana taiteen ystävät innostuivat niin Ateneumin taidemuseon *Kohtaamisia kaupungissa* -näyttelystä, Nykytaiteen museo Kiasmassa nähdystä **Grayson Perryn** *Kansanviisautta* -näyttelystä kuin Sinebrychoffin taidemuseon *Ippolito Caffi* -näyttelystä. Sinebrychoffin taidemuseon vetovoiman kasvu on ollut huomattavaa ja vuoden 61 000 kävijää lähenee jo pienen kotimuseomme vuosittaista maksimikävijälukua.

Toimintamme pitkäjänteisen kehittämisen varmistamiseksi Kansallisgallerian hallitus käynnisti vuonna 2018 luodun strategian tarkentamisen. Koko henkilöstö osallistui strategisten painopisteiden pohdintaan, joista jalostettiin neljä keskeistä kokonaisuutta: kokoelma- ja näyttelytoimintamme on innostavaa ja sen vaikuttavuus kasvaa, yleisöpohjamme laajenee ja palvelumme ovat kysytyjä, kehitämme ammatillista osaamista ja organisaation toimivuutta yhdessä, sekä vahvistamme aktiivisesti taloudellisia toimintaedellytyksiämme.

### Digiloikka

Kansallisgallerian kokoelmahallintaosasto on johtanut kokoelmatiedon siirtoa uuteen järjestelmään. Siirron myötä neljästä eri tietokannasta siirrettiin noin 300.000 tietuetta – taideteoksia, kuvia, taidehistoriallisia asiakirja-aineistoja sekä audiovisuaalisia aineistoja – yhteen keskitettyyn järjestelmään. Pääkäyttäjätiimi on kouluttanut yli 330 henkilöä uuden järjestelmän käyttöön. Vuoden 2019 aikana rakennamme tietojärjestelmälle julkisen internetsivuston, jonka myötä mahdollisuus tutustua ja tutkia Kansallisgallerian kokoelmateoksia ja arkistoa moninkertaistuu. Tämä tulee hyödyttämään ja ilahduttamaan niin alan tutkijoita kuin taiteen ystäviäkin.

### Katse kohti kansainvälisyyttä

Vuonna 2018 Ateneumissa ja Kiasmassa tehtiin mittavia valmistelutöitä vuoden 2019 suuriin kansainvälisiin ponnistuksiin. Kiasma vastaa vuoden 2019 Venetsian Biennaalissa Pohjoismaiden paviljongin yhteispohjoismaisesta *Weather Report: Forecasting Future* -näyttelystä. Kesäkuussa Tokion National Museum of Western Art:issa avataan yhdessä Ateneumin kanssa kuratoitu *Modern Woman* -näyttely, joka juhlistaa sataa vuotta diplomaattisia suhteita Suomen ja Japanin välillä. Heinäkuussa Lontoon Royal Academyssä avataan pitkään valmisteltu **Helene Schjerfbeck** -näyttely. Nämä kolme näyttelyä ovat vain osa sitä laajaa kansainvälistä yhteistyöverkostoa, jonka Kansallisgallerian museot ja kokoelmahallintaosasto ovat luoneet pitkäjänteisellä työllä. Sen ansiosta vuonna 2018 suomalaisesta taiteesta on nauttinut yli 1,2 miljoonaa taiteen ystävää myös omien taidemuseoidemme ulkopuolella.

Ateneumin museonjohtajan hakuprosessi saatiin onnistuneeseen päätökseen joulukuun alussa, jolloin filosofian tohtori **Marja Sakari** aloitti tehtävässä. Työ on lähtenyt käyntiin tehokkaasti, josta kiitos niin Marjalle kuin Ateneumin henkilökunnalle, joka on edesauttanut tehtävän alkua kaikin keinoin.

Samalla haluamme kiittää kaikkia Kansallisgallerian yksiköitä hienosta vuodesta. Erityisen arvokasta on ollut koko henkilökunnan anti strategisten painopisteiden pohdinnalle. Niitä tehtiin täysin arvojemme mukaisesti: avoimesti, asiantuntevasti ja yhdessä.

Tarja Halonen  
Kansallisgallerian hallituksen puheenjohtaja

Risto Ruohonen  
pääjohtaja

# 1. VUOSI 2018 KANSALLISGALLERIASSA

## 1.1 Taiteellisen sivistyksen edistäminen

Vuosi 2018 oli Kansallisgallerialle ja sen kolmelle taidemuseolle juhlien vuosi. Ateneum vietti 130-vuotissyntymäpäiväänsä, Kiasma täytti 20 vuotta ja Sinebrychoffin taidemuseo vahvisti toimintaansa kasvattaen jälleen kävijämääriään.

Samalla vuosi 2018 oli menestys myös koko Suomen museokentälle, sillä museotilastojen mukaan koko Suomen ammatillisissa museoissa tehtiin jälleen uusi kävijäennätys, kun niissä vieraili vuoden aikana yli 7,1 miljoonaa kävijää. Näistä lähes 10 % vieraili Kansallisgallerian taidemuseoissa.

Toiminnallaan Kansallisgalleria haluaa tavoittaa laajasti eri-ikäisiä sekä erilaisia yleisöjä ja työskentelee tiivisti yhteistyössä yleisön kanssa. Taidemuseot tarjoavatkin yleisöille laajan valikoiman palveluita opastuksista työpajoihin, joihin osallistuu vuosittain tuhansia museokävijöitä. Kansallisgallerian taidemuseot ovat myös tapahtumien taloja, joissa järjestetään konsertteja, teatteriesityksiä, luentosarjoja, keskustelutilaisuuksia ja performansseja.

Kansallisgallerian hallitus tarkensi organisaation toimintaa hyväksymällä päivitetyn strategian keväällä 2018. Täsmennyksessä strategiassa huomioitiin taloudellisten toimintaedellytysten kokonaisuus entistä vahvemmin.

Vuonna 2018 Kansallisgallerian museoissa oli yhteensä 22 näyttelyä ja vientinäyttelyitä järjestettiin 5. Näyttelyt tarjosivat muun muassa aikamatkoja 1800-luvun Italiaan, kriittisiä kannanottoja brittiläisestä kulttuurista Brexit-ajan murroksessa, Von Wrightin veljesten luontoaiheisia teoksia, kohtaamisia kaupungissa, teatteritaiteen lumoa ja nuorien suomalaisten taiteilijoiden näyttelyitä.

<b>Näyttelyt omassa museossa</b>	<b>2018</b>	<b>2017</b>	<b>2016</b>
Ateneumin taidemuseo	8	8	9
Nykytaiteen museo Kiasma	10	3	5
Sinebrychoffin taidemuseo	4	6	5

<b>Vientinäyttelyt</b>	<b>2018</b>	<b>2017</b>	<b>2016</b>
Ateneumin taidemuseo	5	22	10
Nykytaiteen museo Kiasma	-	2	-

Näyttelytoiminnan lisäksi Kansallisgallerian museoissa järjestettiin lukuisia museotoimintaa tukevia tapahtumia.

Kansallisgallerian museoissa vieraili vuoden aikana yhteensä 679 377 kävijää. Saavutettu kävijämäärä alitti asetetun tavoitteen n. 41 000 kävijällä. Tavoitteen alittumiseen vaikutti erityisesti Ateneumin kävijämäärän lasku kevään ja kesän aikana.

Maksullisten kävijöiden osuus kaikista kävijöistä oli 60 % (v. 2017 62 %). Museokortilla käytiin Kansallisgallerian museoissa yhteensä noin 191 000 kertaa ja tämä oli n. 20 % kaikista Museokorttikäynneistä koko Suomessa. Suomen museokorttikohteista Ateneum oli suosituin ja Kiasma kolmanneksi suosituin käyntikohte.

<b>Kävijät</b>	<b>2018</b>	<b>2017</b>	<b>2016</b>
Ateneumin taidemuseo	322 912	440 828	397 198
Nykytaiteen museo Kiasma	295 387	295 808	319 945
Sinebrychoffin taidemuseo	61 078	57 483	55 521
<b>Kansallisgalleria</b>	<b>679 377</b>	<b>794 119</b>	<b>772 664</b>

Kansallisgallerian taidemuseot, teoskokoelmat ja palvelut kiinnostavat ihmisiä myös verkossa. Vuonna 2018 Kansallisgallerian ja sen taidemuseoiden verkkopalveluissa vierailtiin noin 1,56 miljoonaa kertaa. Lisäksi Kansallisgalleria näkyy, kuuluu ja vaikuttaa myös sosiaalisessa mediassa, jossa taidemuseoiden uusimmat kuulumiset tavoittavat säännöllisesti yli 150 000 seuraajaa.

### **Ateneumin taidemuseo**

Vuonna 2018 Ateneumin taidemuseoon ja sen suosittuihin näyttelyihin löysi tiensä jälleen yli 320 000 kävijää. Myös valtakunnallisen museokortin käyttäjien keskuudessa Ateneum oli koko Suomen suosituin käyntikohta.

Vuosi 2018 oli Ateneumin juhluvuosi: 13. lokakuuta 2018 tuli kuluneeksi 130 vuotta siitä, kun Ateneum avattiin ensimmäisen kerran yleisölle. Merkkipäivää vietettiin kolmen näyttelyn voimin yhdessä yleisön kanssa. Kolmannessa kerroksessa esillä oli *Kohtaamisia kaupungissa – suomalaista taidetta 1900-luvulta* sekä sveitsiläisen taiteilijan **Not Vitalin** muotokuvanäyttely. Toisen kerroksen täytti kokoelmanäyttely *Suomen taiteen tarina*.

Monipuolinen *Suomen taiteen tarina* -näyttely esittelee maan rakastetuimmat klassikot uudessa valossa. Suosituksi käyntikohteeksi vakiintunut näyttely johdattaa kävijän läpi Suomen taiteen kehityskulun vuodesta 1809 aina 1970-luvulle asti, ja esillä ovat rinta rinnan kokoelmiamme kotimaiset ja kansainväliset mestariteokset.

Alkuvuodesta 2018 Ateneum täytti suursuosion saavuttaneiden *Veljekset von Wright* -näyttelyn ja ensimmäistä kertaa esillä olleiden *Ankallisgallerian* keskeisten teosten ansiosta. Ateneumin jälkeen *Veljekset von Wright* -näyttely siirtyi Ateneumin taidemuseon tuottamana vintinäyttelyksi Kuopion taidemuseoon, Tikanojan taidekotiin Vaasassa ja Tampereen taidemuseoon. Näyttely on tavoittanut tuhansia museokävijöitä sekä tarjonnut harvinaisen mahdollisuuden nähdä taiteilijaveljesten laajaa ja osittain ennennäkemätöntä tuotantoa myös pääkaupunkiseudun ulkopuolella.

Syksyllä 2018 Ateneumissa avattu *Kohtaamisia kaupungissa* -näyttely kertoi kiehtovan tarinan 1900-luvun Suomesta, ja laajensi näkökulmaa elämäntapojen muuttumiseen kaupungissa ja sen näkymiseen suomalaisessa kuvataiteessa. Teosten aiheet vaihtelivat kaupungista kotiin, sodasta sirkukseen ja kehosta identiteettiin. Näyttelyssä nähtiin noin 300 teosta Kansallisgallerian omista kokoelmista yli 80 taiteilijalta.

Ateneumin taidemuseo on Suomen johtava taidemuseo, jonka osuus Kansallisgallerian kokoelmista kattaa taidetta 1800-luvulta aina 1970-luvun taiteeseen saakka. Ateneumin kokoelmiin kuuluu teoksia Suomen rakastetuimmilta taiteilijoilta. Lisäksi Ateneumilla on edustava kansainvälisen taiteen kokoelma. Vuonna 2018 Ateneumin taidemuseo kartutti Kansallisgallerian teoskokoelmaa vajaalla 400 teoksella, jotka jäivät nyt osaksi kansallista kulttuuriperintöämme ja historiaa.

### **Nykytaiteen museo Kiasma**

Kiasma juhli 20-vuotissyntymäpäiväänsä toukokuussa 2018, ja olemassaolonsa aikana Kiasma on tarjonnut huikaita kansainvälisen sekä kotimaisen nykytaiteen näyttelyitä ja houkutellut yli 4,5 miljoonaa kävijää nykytaiteen pariin. Vuoden 2018 kuluessa museossa vieraili lähes 300 000 henkeä. Nykytaiteen museo Kiasma tekee tunnetuksi ja kerää oman aikamme taidetta. Kiasma on taiteen ja ihmisen kohtaamispaikka keskellä Helsinkiä.

Vuoden 2018 aikana Kiasmassa toteutettiin yhteensä kymmenen näyttelyä. Yksi vuoden teemoista oli lähialueet ja Baltia, mitä edusti Kiasman omista kokoelmista koottu 26 taiteilijan näyttely *Meno – Paluu: Nykytaidetta Itämeren alueelta*. Balttilainen teema näkyi myös Kiasma-teatterin ohjelmistossa pitkin vuotta elokuvina, esityksinä, konsertteina ja keskustelutilaisuuksina.

Lähialueita edusti myös venäläinen taiteilija **Vladislav Mamyshev-Monroe** (1969 -2013). Hän tuli tunnetuksi valokuvistaan, videoistaan ja performansseistaan, joissa hän muuntautui historiallisiksi henkilöiksi sekä elokuvien ja tarinoiden sankareiksi. Kiasmassa toteutettiin yhteistyössä Moskovan modernin taiteen museon kanssa Tähtipölyä Venäjältä -näyttely, jossa nähtiin joukko Mamyshev-Monroen ikonisia kuvia ja videoteoksia. Mukana loistivat Marilyn Monroen lisäksi muun muassa Dracula, paavi, Elizabeth Taylor ja Jeesus. Huhtikuussa Kiasmassa avattiin brittiläisen **Grayson Perryn** *Folk Wisdom* –yksityisnäyttely, joka muodostui Kiasman vetonaulaksi vuonna 2018. Perry kuvaa teoksissaan osuvan kriittisesti nykyelämää ja brittiläistä kulttuuria Brexit-ajan murroksessa.”

Brittiläinen **Nathaniel Mellors** ja suomalainen **Erkka Nissinen** toivat Kiasmaan vuoden 2017 Venetsian Biennaalissa Suomea edustaneen ja huomiota herättäneen *The Aalto Natives* –näyttelyn. Elokuussa avattiin **Pilvi Takalan** häkellyttävä, eri yhteisöjen kirjoittamattomia normeja avaava näyttely *Toinen vuoro*. Loppuvuodesta yleisön lumosi belgialaisen **Ann Veronica Janssenin** näyttely, jonka teokset perustuivat valon leikkiin nesteiden, vesihöyryn, heijastavien pintojen ja rakennetun tilan kanssa.

Kiasma myös kartuttaa johdonmukaisesti Kansallisgallerian kokoelmia uusilla mielenkiintoisilla teoksilla, ja vuonna 2018 kokoelmaan hankittiin n. 50 teosta. Kokoelmien teoksia myös lainataan säännöllisesti näyttelyihin ja taidemuseoihin sekä Suomessa että ulkomailla. Kiasman kokoelmien teokset tavoittivatkin vuonna 2018 muissa taidemuseoissa yli 122 000 museovierasta.

Vuonna 2018 Kansallisgalleria sai merkittävän lahjoituksen, kun keräilijä **Seppo Fränti** lahjoitti n. 650 teosta sisältävän kokoelmansa taidemuseolle. Lahjoitus käynnistää Kiasmassa monivaiheisen kiehtovan matkan, jonka aikana Kiasman ja Kansallisgallerian asiantuntijat – tutkijat, kuraattorit, konservattorit ja valokuvaajat - perehtyvät teoksiin. Työ huipentuu vuonna 2020 näyttelyyn, joka esittelee Fräntin kokoelman laajasti yleisölle.

## Sinebrychoffin taidemuseo

Sinebrychoffin taidemuseossa vieraili yli 61 000 kävijää, mikä on kävijämäärältään historian toiseksi korkein kävijämäärä. Museo on vakiinnuttanut tasonsa kävijämäärien osalta uudelle tasolle ja erityisesti Museokortilla museossa vieraillaan suhteellisesti eniten Kansallisgallerian museoista.

Vuonna 2018 museovieraat pääsivät tutustumaan kiehtovaan 1800-luvun Italiaan ja veduta-maalausperinteeseen. Italialainen **Ippolito Caffi** (Belluno 1809–1866 Lissa) oli kaupunkinäkymiin ja maisemiin erikoistunut taiteilija, seikkailija ja isänmaanystävä. Caffin näyttely vei yleisön matkalle Venetsiaan, Roomaan, Napoliin, Ateenaan, Konstantinopoliin ja muihin Orientin kaupunkeihin, joiden näkymiä Caffi ikuisti maalauksiinsa, piirustuksiinsa sekä vesiväritöihinsä. Samaan aikaan esillä oli esillä italialaisen taiteilijan **Giovanni Battista Piranesin** (1720–78) grafiikkaa.

Näyttelyssä oli yhteensä 16 grafiikanlehteä Sinebrychoffin taidemuseon omista kokoelmista, mikä tarjosi todella ainutlaatuisen tilaisuuden tutustua Piranesin mestariteoksiin, sillä teokset ovat harvoin yleisön nähtävillä valonherkkyytensä vuoksi.

Syksyllä avattu *Tunteet estradilla* –näyttely johdatti katsojat kuvataiteen ja teatterin taianomaiseen maailmaan. Näyttely esitteli teatterimaailmasta lainattuja sommittelutapoja aina 1600-luvulta lähtien. Myös monet aikansa menestysnäytelmät ja kohtalokkaat roolisuoritukset näyttämöllä inspiroivat taiteilijoita aiheina, kun taas dramaattiset maisema-, myrsky- ja haaksirikkomaalaukset toimivat monien teatterilavasteiden malleina.

Kansallisesti arvokkaat ja kansainvälisestikin huomioidut vanhemman eurooppalaisen taiteen osat Kansallisgallerian kokoelmista ovat Sinebrychoffin taidemuseon vastuulla. Museon ytimen muodostaa **Paul ja Fanny Sinebrychoffin** kotimuseo, joka tarjoaa museokävijöille mahdollisuuden tutustua eri taiteellisiin tyyliuuntiin sekä tunnetun panimosuvun historiaan. Taidemuseon omien kokoelmien helmet - kuten **Rembrandtin** *Lukeva munkki* - sekä korkeatasoiset näyttelyt ovat

kasvattaneet yleisön kiinnostusta Sinebrychoffin taidemuseoon, ja se onkin kaksinkertaistanut kävijämääränsä muutamassa vuodessa.

Sinebrychoffin taidemuseolla on keskeinen rooli vanhan eurooppalaisen taiteen tutkimustoiminnassa ja vaikuttavuuden lisäämisessä Suomessa. Lukuisat tutkimushankkeet tukevat näyttelytoiminnan kehittämistä ja vahvistavat taidemuseon roolia kansainvälisellä museokentällä.

Sinebrychoffin taidemuseo on myös täynnä tapahtumia – opastuksia, konsertteja, kulttuuritreffejä, ja työpajoja. Taidemuseon poikkeuksellinen ja kodinomainen ympäristö, kokoelmat sekä historia ovatkin tarjonneet lukemattomia elämyksiä niin lapsille kuin senioreillekin.

### Taidemuseot ovat yleisöjä varten

Kansallisgallerian museot ovat vahva osa Helsingin kaupunkikulttuuria. Ne ovat aktiivisesti mukana tapahtumissa ja yhteistyökumppaneina festivaaleilla. Museoiden ovet ovat avoinna kaikille. Kansallisgalleria haluaa tarjota mahdollisuuden taiteeseen tutustumiseen myös niille, joille se ei luonteva osa arkea. Erityisryhmille suunnatut räätälöidyt palvelut ovat saaneet yhä suuremman roolin osana palveluita. Lisäksi museoissa järjestetään pääsymaksuttomia päiviä, joista vuonna 2018 ehdottomasti suosituin oli yhdessä **Jenny ja Antti Wihuri rahaston** kanssa järjestetty tapahtumapäivä. Tuolloin Kansallisgallerian taidemuseoissa vieraili yhteensä lähes 20 000 kävijää.

Kiasman kaikille avoimessa kirjastossa on mahdollisuus tutustua nykytaidetta käsitteleviin kirjoihin ja lehtiin. Saatavilla on myös Kiasman näyttelyihin sekä Kansallisgallerian kokoelmiin liittyviä aineistoja sähköisessä muodossa. Kirjasto täydentää kävijöiden museokokemusta, mutta mahdollistaa myös tutkijoille entistä helpomman pääsyn laajojen aineistojen pariin.

Taidemuseot tarjoavat säännöllisesti näyttelyiden sisältöä syventäviä opastuksia, luentosarjoja ja keskustelutilaisuuksia. Vuonna 2018 Kansallisgallerian ammattitaitoinen henkilökunta toteutti erikäisille ryhmille yhteensä lähes 2 000 opastusta, jotka tarjosivat uusia näkökulmia taiteeseen ja näyttelyihin. Näistä opastuksista yli 38 % suuntautui lapsille ja nuorille.

Yleisötyön eri muodot kattavat myös laajan kirjon erilaisia työpajoja, joissa keskiössä on kokeileminen ja itse tekeminen. Erityisen merkittävä rooli Kansallisgallerialla on taiteen tuomisessa osaksi lasten ja nuorten kokemusmaailmaa. Vuoden 2018 aikana elämyksellisiin työpajoihin osallistui tuhansia lapsia päiväkotikäisistä nuoriin ja opiskelijoihin. Aikuisiakaan ei ole unohdettu, vaan heille tarjoillaan omia kursseja ja työpajoja, joissa uppoudutaan taiteen tekemiseen ja eri tekniikoihin – leikkimielisyyttä unohtamatta. Myös kulttuuritreffit, Sinebrychoffin taidemuseon risteilyt yhdessä Didrichsenin taidemuseon kanssa, Kiasma-teatterin monipuolinen ohjelmisto, Ateneum Live -keskustelutilaisuudet sekä intiimit konsertit ovat esimerkkejä siitä, miten monilla eri tavoin Kansallisgalleriassa lähestytään taidetta ja sen ympärille rakennetaan elämysten verkosto.

Kansallisgallerian taidemuseoissa vieraili vuonna 2018 yhteensä 10 883 nuorta taidetestaajaa. Koko Suomen kattavalla Taidetestaajat-hankkeella halutaan purkaa myytti taiteesta vaikeana lajina ja tarjota kaikille Suomen kahdeksasluokkalaisille nuorille ikimuistoisia elämyksiä. Tavoitteena on saada suomalaiset nuoret kokemaan taidetta – myös sellaista, johon moni ei muuten saisi kosketusta. Taidetestaajien vierailut mahdollistaa **Suomen Kulttuurirahasto, Svenska kulturfonden ja Suomen lastenkulttuurikeskusten liitto**.



## 1.2 Kulttuuriperinnön vahvistaminen - kokoelman ylläpito ja kartutus

Kansallisgallerian toiminnan ytimessä on kokoelma, johon kuuluu yli 42 000 taideteosta. Kokoelmaa kartutetaan vuosittain useilla sadoilla uusilla merkkiteoksilla, jotka luovat uusia kerrostumia Kansallisgallerian kokoelmaan. Näin rakennetaan myös Suomen historiaa sekä taidehistoriaa tulevien sukupolvien tutkittavaksi.

Taideteosten lisäksi kokoelmiin kuuluu esineistöä, kuten Sinebrychoffin kotimuseon esineet, sekä laajat arkistoaineistot. Nämä sisältävät muun muassa 300 hyllymetriä taidehistoriallisesti merkittäviä asiakirja-aineistoja, audiovisuaalista aineistoa sekä noin 650 000 kuvaa. Tutkijoiden käytössä on myös Kansallisgallerian oma, Suomen suurin kuvataiteen erikoiskirjasto, jossa on yli 60 000 nidettä.

Kansallisgallerian kokoelmat ovat koko kansan omaisuutta ja omien taidemuseoiden lisäksi kokoelmien teoksia lainataankin säännöllisesti myös muiden suomalaisten ja ulkomaisten taidemuseoiden näyttelyihin. Vuonna 2018 Kansallisgallerian kokoelmista lainattiin teoksia muihin museoihin siten, että ne tavoittivat yli 1,2 miljoonaa museovierasta. Lisäksi kokoelmien teoksia on lainassa valtion tiloissa, kuten ministeriöissä ja Suomen suurlähetystöissä ulkomailla.

Laajalle levittäytyvän näyttely- ja lainaustoiminnan lisäksi Kansallisgalleria haluaa vahvistaa kokoelmiensa tavoitettavuutta ja näkyvyyttä verkkoympäristössä. Taidekokoelmat-verkkopalvelu on Kansallisgallerian ylläpitämä sivusto, jossa on nähtävillä Kansallisgallerian taidemuseoiden kokoelmien kaikki taideteokset. Tällä hetkellä Kansallisgallerialla on käynnissä myös mittava hanke, joka valmistuttuaan tarjoaa mahdollisuuden tutustua entistä monipuolisemmin kokoelmiin, taideteosten takana oleviin tarinoihin ja itse taiteilijoihin. Uusi verkkosivusto avataan vuonna 2019 ja tuo teokset entistä lähemmäksi ihmistä.

Kansallisgallerian arvokkaiden kokoelmien kartuttaminen, ylläpito ja hyödyntäminen näyttelytoiminnassa edellyttää myös asiantuntevaa ja pitkäjänteistä tutkimustyötä. Kansallisgalleria julkaisee tutkijoidensa työn tuloksia säännöllisesti muun muassa omassa englanninkielisessä FNG Research -verkkójulkaisussa, ja näin työ kiinnittyy myös osaksi kansainvälistä taiteentutkijoiden ja yhteistyökumppaneiden verkostoa. Kansallisgallerian tutkimustyötä esitellään osoitteessa: [research.fng.fi](http://research.fng.fi)

Kansallisgallerian yhteydessä toimii Valtion taideteostoimikunta, joka hankkii teoksia sijoitettaviksi valtion julkisiin tiloihin kotimaassa ja ulkomailla. Tämän talletuskokoelman laajuus on nykyisellään yli 14 000 teosta. Valtion taideteostoimikunta tekee oman vuosikertomuksen, jossa esitellään toimikunnan toimintaa ja hankinnat vuonna 2018.

Vuoden 2018 aikana kokoelma karttui seuraavasti:

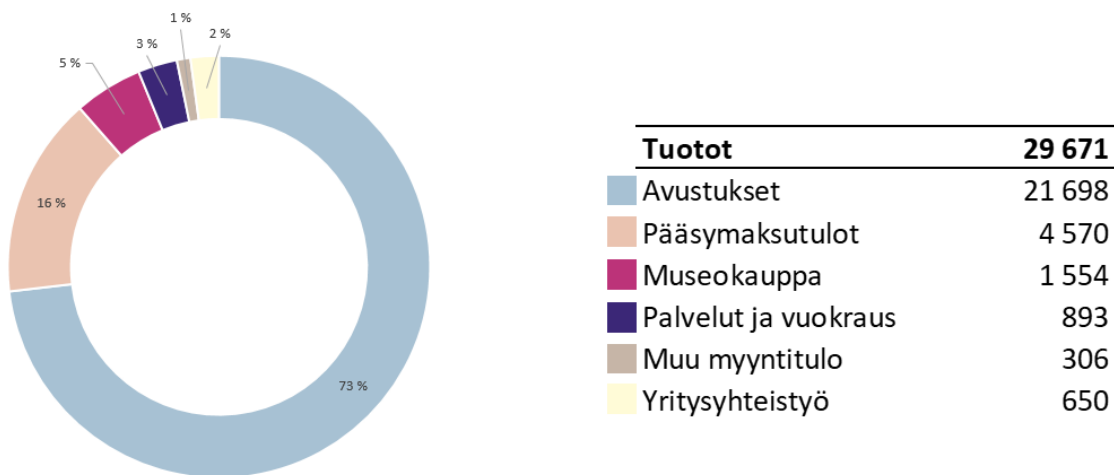
<b>Ostetut teokset</b>	<b>2018</b>	<b>2017</b>	<b>2016</b>
Ateneumin taidemuseo	125	23	9
Nykytaiteen museo Kiasma	49	54	123
Sinebrychoffin taidemuseo	1	0	3
<b>Saadut lahjoitukset</b>	<b>2018</b>	<b>2017</b>	<b>2016</b>
Ateneumin taidemuseo	237	88	16
Nykytaiteen museo Kiasma	650	5	5
Sinebrychoffin taidemuseo	8	5	1

## 1.3 Taloudellinen tilanne

### Varsinainen toiminta

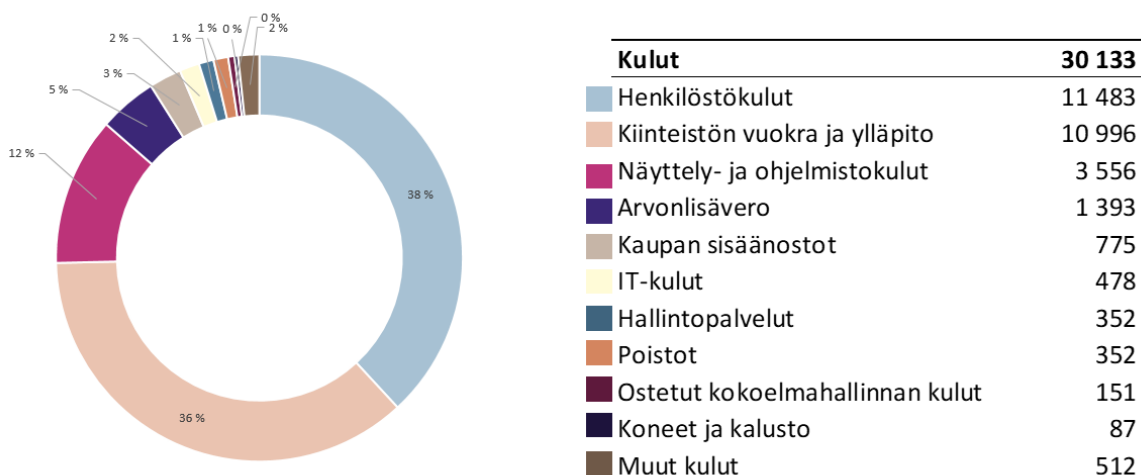
Kansallisgallerian varsinaisen toiminnan osalta ministeriön avustukset huomioiden toiminta oli 0,45 milj. euroa alijäämäinen (v. 2017 0,1 milj. euroa ylijäämäinen). Varsinaisen toiminnan tuotot olivat 29,7 milj. euroa (v. 2017 31,5 milj. euroa). Pääsylipputulojen osalta kokonaiskertymä oli 4,6 milj. euroa (v. 2017 5,6 milj. euroa). Ateneumin osuus pääsylipputuloista oli 56 % (v. 2017 68 %), Kiasman 37 % (v. 2017 28 %) ja Sinebrychoffin taidemuseon 7 % (v. 2017 6 %).

Kansallisgallerian oman toiminnan tuotot olivat kaikkiaan 3,4 milj. euroa (v. 2017 4,1 milj. euroa), josta museokauppa- ja museotoiminnan tulot 1,6 milj. euroa (v. 2017 1,9 milj. euroa). Museokauppa- ja museotoiminnan osalta keskimyynti museoissa vierailutta asiakasta kohti oli 2,3 euroa (v. 2017 2,4 euroa). Muita tuloja kauppa- ja museotoiminnan lisäksi ovat mm. palvelu-, vuokra- ja muut myyntitulot sekä yritys yhteistyön tulot.



Kuvio 1: Varsinaisen toiminnan tuottojen jakaantuminen (1 000 euroa)

Varsinaisen toiminnan kulut olivat 30,1 milj. euroa (v. 2017 31,3 milj. euroa). Suurimmat kuluerät olivat henkilöstöön liittyvät kulut 11,5 milj. euroa v. (v. 2017 11,5 milj. euroa), vuokramenot 9,3 milj. euroa (v. 2017 9,3 milj. euroa), näyttelyohjelmiston ja tapahtumatoiminnan kulut 3,6 milj. euroa (v. 2017 4,1 milj. euroa) ja muut kiinteistökulut (vartiointi, siivous, sähkö, kiinteistöjen ylläpito) 1,7 milj. euroa (v. 2017 1,7 milj. euroa).



Kuvio 2: Varsinaisen toiminnan kulujen jakaantuminen (1 000 euroa)

Varsinaisen toiminnan alijäämäisyyteen keskeisenä syynä oli ennakoitua alhaisempi maksavien kävijöiden määrä.

Kansallisgallerian v. 2018 kulujen osuudesta opetus- ja kulttuuriministeriön toiminta- ja vuokra-avustukset kattoivat 72 % (v. 2017 69 %). Toiminta-avustuksen suuruus oli 13,1 milj. euroa (v. 2017 12,5 milj. euroa) ja vuokra-avustukset 8,2 milj. euroa (v. 2017 8,7 milj. euroa). Toiminta-avustuksen kasvu ja vuokra-avustuksen vähennys johtui vuokrakorvauskäytänteiden muutoksesta. Valtion taideteostoimikunnan toimintaan ministeriö antoi erillisavustuksen 0,3 milj. euroa.

## Varainhankinta

Kansallisgallerian varainhankinnan osalta kampanjan tuottoja kertyi tuloslaskelmaan kirjattuna kaikkiaan 48 000 euroa ja kuluja 25 500 euroa. Vuoden 2018 aikana Kansallisgallerian varainhankintakampanjaa tehtiin pääosin oman toimen ohella eikä siihen resursoitu erillistä työvoimaa.

## Sijoitus- ja rahoitustoiminta

Kansallisgallerian pääoman sijoitussalkku sisältää indeksirahasto-osuuksia. Kirjanpitoarvoltaan salkun koko oli vuoden lopussa 20,8 milj. euroa ja markkina-arvoltaan se oli 21,9 milj. euroa. Vuoden 2018 aikana tulokseen kirjautui tuottoja 1,7 milj. euroa ja alaskirjauksina 0,4 milj. euroa kuluja rahasto-osuuksien hankintahintojen alittavilta osuuksilta 31.12. tilanteesta. Sijoitus- ja rahoitustoiminnan kokonaistulos oli 1,3 milj. euroa. Sijoitustoiminnan tavoitteet ja strategia on määriteltä hallituksen sijoitusstrategian mukaisesti.

Sijoitukset	2018	2017	2016
Sijoitussalkun kirjanpitoarvo, milj. €	20,8	19,5	10,0
Muutos edelliseen vuoteen, %	7 %	96 %	-
Sijoitussalkun markkina-arvo, milj. €	21,9	22,9	12,1
Muutos edelliseen vuoteen, %	-4 %	89 %	-

## Tilikauden tulos

Tilikauden tulos ennen rahastosiirtoja ja veroja oli 0,85 milj. euroa ylijäämäinen (v. 2017 0,2 milj. euroa ylijäämäinen). Ylijäämäiseen tulokseen vaikutti em. sijoitus- ja rahoitustoiminnan 1,3 milj. euron tulos. Rahastosiirtona on tehty varainhankinnan tulojen, 48 000 euron, siirto peruspääomaan (v. 2017 varainhankinnan tuloja oli 0,3 milj. euroa). Tilikauden kokonaistulos oli 0,75 milj. euroa ylijäämäinen (v. 2017 0,2 milj. euroa alijäämäinen).

Taseen loppusumma oli vuoden lopussa 27,5 milj. euroa (v. 2017 27,5 milj. euroa). Oma pääoma vuoden 2018 lopussa oli 23 milj. euroa (v. 2016 22,2 milj. euroa).

Toiminnan tulos	2018	2017	2016
Varsinaisen toiminnan tulos, milj. €	- 0,5	0,1	-1,0
Tilikauden tulos (ennen veroja ja rahastosiirtoja), milj. €	0,9	0,2	1,3
Tilikauden tulos, milj. €	0,8	-0,2	- 1,2
Taseen loppusumma, milj. €	27,4	27,0	21,5

Tarkemmat tuloslaskelman ja taseen erittelyt löytyvät tilinpäätöksen liitetiedoista.

## 1.4 Henkilöstö

Vuoden 2018 lopussa (31.12) Kansallisgalleriassa työskenteli 286 henkilöä. Henkilöstön keskimääräinen lukumäärä vuoden aikana oli 276 ja henkilötyövuosia kertyi 250. Henkilöstön keski-ikä oli 43 vuotta.

<b>Kansallisgallerian henkilöstö</b>	<b>2018</b>	<b>2017</b>	<b>2016</b>
Henkilöstön kokonaismäärä, lkm	286	281	285
Vakituisia, lkm	202	191	199
Määräaikaisia, lkm	84	90	86
Naisia, %	71 %	72 %	69 %
Miehiä, %	29 %	28 %	31 %
Henkilöstökulut, milj. €	11,1	10,9	11,4
Tehdyt henkilötyövuodet	250	245	255

Mittaamme organisaatiokulttuurimme kehittymistä osallistumalla Great Place to Work (Suomen parhaat työpaikat) –tutkimukseen, johon vuonna 2018 vastasi 92% henkilöstöstä. Strategisena tavoitteenamme on olla yksi Suomen parhaista työpaikoista henkilöstöllemme ja haluamme, että henkilöstömme voi hyvin ja onnistuu työssään. Tavoitteemme on toimia ammatillisena esimerkkinä koko toimialalle ja menestyä kansainvälisesti taidemuseoalalla.

Trust Index-lukumme nousi 70%:sta 74%:iin. Olemme ylpeitä siitä, että 93% henkilöstöstä kokee, että meille on mieluisaa tulla töihin ja 92% henkilöstöstämme on ylpeä siitä, mitä saamme aikaan. Tunnusluvut kertovat vahvasti Kansallisgalleriaan sitoutuneesta henkilöstöstä. Tämä on tärkeää organisaation tulevaisuuden kannalta ja keskeinen toiminnan kehittämisen näkökulma.

## 1.5 Olennaiset tapahtumat tilikauden jälkeen

Opetus- ja kulttuuriministeriö myönsi eron 11.2.2019 Kansallisgallerian hallituksen jäsen Martin Estlanderille hänen omasta pyynnöstään. Hänen tilalleen nimitettiin Heidi Schauman 11.2.2019 alkaen. Schauman toimii Aktia pankki Oyj:n pääekonomistina. Kansallisgallerian varainhoito on ollut Aktiassa Kansallisgallerian perustamisvuodesta 2014 lähtien. Kansallisgallerialla on sijoitustoimikunta, joka mm. laatii sijoitussuunnitelman ja seuraa sijoitustoiminnan kehittymistä. Varainhoitopalvelujen hankkiminen Aktialta ei täytä lähipiiritapahtuman kriteereitä.

## 1.6 Tunnusluvut

Taulukko 1: Toiminnan laajuutta, tehokkuutta ja taloutta esittävät keskeisimmät tunnusluvut:

<b>Taloudelliset tunnusluvut</b>	<b>2018</b>	<b>2017</b>	<b>2016</b>
Kokonaistuotot, milj. euroa	31,4	31,8	32,7
OKM avustustuotot, milj. euroa	21,7	21,8	21,6
Pääsylipputulot, milj. euroa	4,6	5,6	4,7
Muut varsinaisen toiminnan tulot, milj. euroa	0,3	0,4	0,3
Liiketoiminnan tuotot, milj. euroa	2,4	2,9	2,6
Yhteistoiminnan tuotot, milj. euroa	0,6	0,8	0,8
Varainhankinnan tuotot, milj. euroa	0,1	0,3	2,5
Sijoitus- ja rahoitustoiminnan tuotot, milj.euroa	1,7	0,0	0,1
Kokonaiskulut, milj. euroa	30,6	31,7	31,5
Varsinaisen toiminnan tulos	-0,46	0,12	-0,95
Tilikauden tulos (ennen veroja ja rahastosiirtoja), milj. euroa	0,9	0,2	1,3
Taseen loppusumma, milj. euroa	27,4	27,0	21,5
Omarahoitusosuus, %	29 %	31 %	27 %
Kävijämäärä, kpl	679 377	794 119	772 664
Maksavien kävijöiden osuus, %	60,2 %	61,6 %	59,0 %
Näyttelykäynnin keskitulo, euroa	6,73	7,03	6,09
Museokauppatoiminnan keskimyynti/museokävijä, euroa	2,29	2,39	2,18
Museokaupan ostokonversio (museokaupan asiakkaat/museokävijät, %)	17	17	14
<b>Näyttelytoiminta</b>	<b>2018</b>	<b>2017</b>	<b>2016</b>
Näyttelyt omissa museoissa	22	17	19
Vientinäyttelyt kotimaassa	3	14	2
Vientinäyttelyt ulkomailla	2	10	8
<b>Kokoelman liikkuvuus</b>	<b>2018</b>	<b>2017</b>	<b>2016</b>
Kokoelma- ja näyttelylainat kotimaahan	110	402	331
Kokoelma- ja näyttelylainat ulkomaille	14	42	72
Valtion taideteoskokoelmasta esillä, %	80 %	80 %	74 %
<b>Kokoelman kartutus</b>	<b>2018</b>	<b>2017</b>	<b>2016</b>
Teoshankinnat ja lahjoitukset Kansallisgallerian kokoelmaan	1 070	175	157
Teoshankinnat Valtion taideteostoimikunnan kokoelmaan	219	161	140
<b>Asiakastyytyväisyys (käynnin kokonaistyytyväisyys), %</b>	<b>2018</b>	<b>2017</b>	<b>2016</b>
Ateneum	93 %	95 %	93 %
Kiasma	94 %	85 %	96 %
Sinebrychoff	96 %	97 %	98 %
Verkkovierailut Kansallisgallerian sivustolla, milj. käyntiä	1,56	1,96	1,65

## 2. TOIMINNAN RISKIT JA EPÄVARMUUSTEKIJÄT

Kansallisgalleria varautuu riskeihin ja epävarmuustekijöihin toimimalla laatimansa strategian mukaisesti, tarjoamalla yleisöille laadukkaita näyttelyitä, pitämällä henkilöstöstään huolta ja toimimalla kaikilta osin eettisesti, taloudellisesti kestävästi ja toimintaedellytykset turvaavasti.

Vuoden 2018 kuluessa aloitettiin laajamittainen riskien hallintaprojekti, joka jatkuu vuonna 2019. Projektissa kartoitetaan organisaation toimintaan ja toimintaympäristöön liittyviä riskejä ja niiden hallintaa. Projektia toteutetaan yhteistyössä keskeisten yhteistyökumppanien kanssa.

Kansallisgallerian näkökulmasta museorakennukset ja niiden ajanmukainen toimivuus ovat keskeisiä toiminnan edellytyksiä. Tästä syystä yhteistyö kiinteistöjen omistajan Senaatti-kiinteistöt Oy:n kanssa on äärimmäisen tärkeää. Museokiinteistöjen tulee olla ajanmukaiset niin yleisöjen palvelunäkökulman kuin toiminnan sisältöjen ja teosten vaativan ilmasto-olosuhteiden hallinnan osalta. Tästä johtuen Kansallisgalleria ylläpitää tiivistä yhteyttä omistajaan sekä tuo esille toimintaan liittyviä erityiskysymyksiä ja -tarpeita. Kokoelmatilojen osalta nykyiset tilat ovat jäämässä pieniksi ja lähitulevaisuudessa tulisi ratkaista sekä tilojen sijaintiin sekä niiden rahoittamiseen liittyvät kysymykset yhteistyössä opetus- ja kulttuuriministeriön kanssa.

Kansallisgallerian toiminnan pääasiallinen rahoittaja on valtio. Toiminta-avustuksen nykyisen tason mahdollinen aleneminen tulevina vuosina aiheuttaa sen, että Kansallisgallerian omien tulo-rahoitusmuotojen kehittämällä, pääsymaksutulojen kasvattamisella, yritys-yhteistyösopimusten solmimisella ja varainhankintakampanjan onnistumisella on suuri taloudellinen merkitys tulevina vuosina sekä entistä tärkeämpi rooli toiminnan kokonaisrahoituksen kannalta. Pääsymaksutuoton kerryttämisessä Museokortin rooli ja sen runsas käyttö voi aiheuttaa lisähaasteita tulokertymän saavuttamiseen.

Ajassa elävän ja muuttuvan museon rahoitukseen tarvitaan myös muita erilaisia rahoituskanavia. Taloudellisen tilanteen muuttuminen on omiaan lisäämään eri tahoja yhdistäviä yhteistyöhankkeita ja projekteja niin kansallisesti kuin kansainvälisestikin. Kansainväliset yhteistyö- ja kiertonäyttelyt ovat mahdollisuus, mutta niiden kustannukset ovat nousseet ja mukaan pääsystä kilpaillaan yhä enenevässä määrin. Kansallisgallerialla on kokoelmavarantonsa ja henkilöstönsä ammatillisen osaamisen näkökulmasta kuitenkin erinomaiset valmiudet vastata toimintaympäristön muutoksiin ja yleisöjensä kulttuuripalveluiden tarpeeseen. Myös muut oman toiminnan tulojen lisäysmahdollisuudet ovat jatkuvan kehittämisen alla ja Kansallisgallerian päivitettyssä strategiassa otettiin uudeksi painopisteeksi taloudellisten edellytysten turvaaminen ja kokonaisuuteen liittyvien toimenpiteiden kehittäminen.

Henkilöstön osalta riskit liittyvät työssäjaksamiseen sekä työolosuhteisiin sekä toisaalta siihen, että pystymme pitämään osaavan ja ammattitaitoisen henkilöstön organisaation palveluksessa. Riskien minimoimiseksi Kansallisgalleriassa on panostettu erityisesti esimiestyön kehittämiseen ja sisäisten työprosessien kehittämiseen. Samoin aktiivinen henkilöstön kuuleminen organisaation arvojen mukaisesti on tärkeää. Työterveyshuollossa on panostettu ennaltaehkäisevään toimintaan.

Toiminnan sisäisistä riskeistä keskeisimmät liittyvät näyttelyohjelmistojen houkuttelevuuteen ja yleisöjen tavoittamiseen sekä talouden näkökulmasta toiminnan tuottojen ja kulujen hallintaan.

### 3. VUODEN 2019 NÄKYMÄT

Vuosi 2019 on lähtenyt kävijöiden osalta vauhdikkaasti käyntiin. Toimintakertomusta kirjoittaessa maaliskuun puoliväliin mennessä Kansallisgallerian museoissa on vierailtu lähes 190 000 kertaa ja kokonaistasolla olemme yli tavoitevauhdin. Pääsylipputulosten osalta olemme hieman tavoitevauhtia jäljessä ja tämä johtuu museokorttikävijöiden suhteellisen suuresta osuudesta maksavista kävijöistä. Osuus on vuoden 2019 alussa kasvanut johtuen markkinoilla olevien museokorttien määrän voimakkaasta kasvusta vuoden 2018 lopulla sekä siitä, että ylipäätään museoasiakkaat ovat siirtyneet käyttämään Museokorttia.

Tammikuussa Ateneumissa päättyi Kohtaamisia kaupungissa -näyttely. Näyttely ei saavuttanut kävijätavoitetta, vaikka palaute näyttelystä oli erittäin hyvää. Helmikuussa avautunut František Kupkan elämäntyötä esittelevä näyttely on herättänyt kiinnostusta laajalti ja alkuvuoden kävijämäärä vaje tultaneen kuromaan näyttelyn myötä umpeen. Ateneum on julkistanut myös loppuvuodesta 2019 avautuvan Helene Schejrfbeckin näyttelyn.

Kiasman alkuvuosi on ollut vilkas. Näyttelyt ”Astu lavalle” ja ”Shoplifter” ovat saaneet laajalti näkyvyyttä ja se näkyy Kiasman kävijämäärissä. Tällä hetkellä Kansallisgalleriassa ollaan harvinaisessa tilanteessa, kun Kiasman kävijämäärät ylittävät Ateneumin määrät.

Sinebrychoffin taidemuseo on kirjoitushetkellä myös kävijätavoitteessaan. Maaliskuussa päättyi Tunteet estradilla -näyttely, ja parhaillaan rakennetaan uutta näyttelyä Sinistä ja kultaa – taivaalliset värit.

Kansallisgallerian vastinrahavastikkeellinen varainhankintakampanja jatkuu vuoden 2019 loppuun asti. Kampanjan tarkoituksena on tavoittaa laajasti yksittäisiä lahjoittajia, niin yrityksiä kuin yksityishenkilöitä, tukemaan Kansallisgallerian säätiön pääoman kartuttamista. Yhteensä kampanjan tavoitteena on kerätä 8 milj. euroa vuoden 2019 loppuun mennessä täysimittaisen valtion vastinrahoituksen (20 milj. euroa) saamiseksi. Varainhankintaan palkattiin vuoden alusta varainhankinnan asiantuntijaksi Jutta Jaakkola. Eduskunnan käsittelyssä on rahankeräyslain uudistus, jossa Kansallisgallerialle ehdotetaan pysyvää rahankeräysoikeutta.

Vuoden perusrahoitus varsinaisen toiminnan osalta toteutuu opetus- ja kulttuuriministeriön toiminta-avustuksella taiteen veikkausvoittovaroista, sekä vuokrien osalta valtion talousarvion Senaatti-kiinteistöjen vuokriin tarkoitettulta momentilta. Tulorahoituksen osalta keskeisin tulolähde ovat pääsylipputulot. Liiketoiminnan puolella Kansallisgallerian kauppatoiminta on merkittävin tulonlähde. Kulujen osalta budjetin suurimmat kuluerät liittyvät henkilöstön palkkamenoihin ja kiinteistöjen vuokratuloihin. Näyttelysisältöjen tuotantoon liittyvät kulut katetaan oman toiminnan tulorahoituksella.

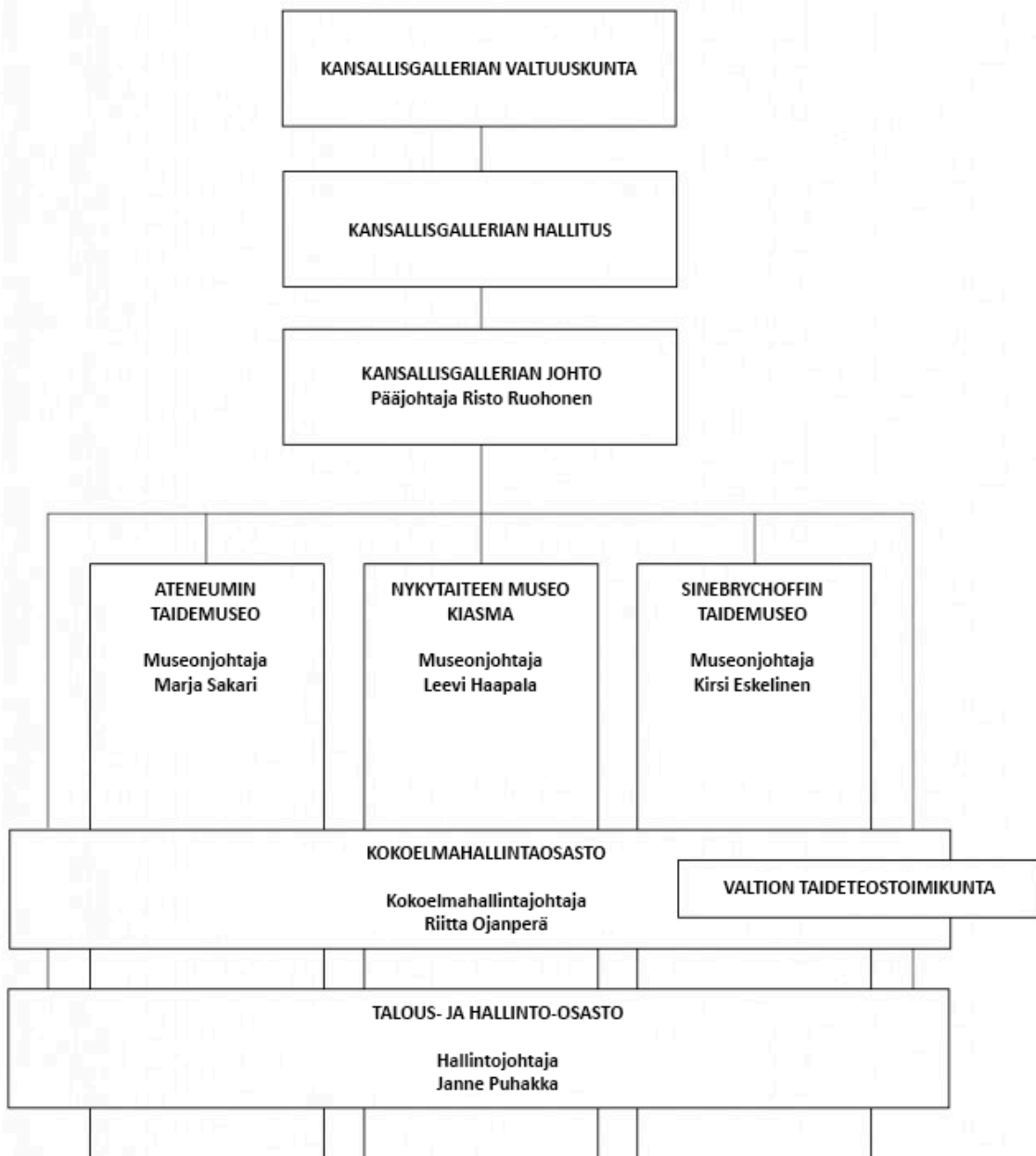
Kevään 2019 aikana jatketaan Kiasman ulkoalueen ja Kiasman ulkovaipan perusparannustöitä sekä valmistellaan muita kiinteistöihin liittyviä tulevaisuuden kunnossapitohankkeita. Myös tulevien vuosien näyttelyohjelmistojen suunnittelua tehdään kaikissa museoissa.

## 4. KANSALLISGALLERIAN SÄÄTIÖ

### Organisaatio

Kansallisgalleria on julkisoikeudellinen säätiö, jonka perustamista ja toimintaa ohjaavat 1.1.2014 voimaan astuneet laki ja asetus Kansallisgalleriasta. Organisaation toimielimet ovat valtuuskunta, hallitus ja pääjohtaja. Valtuuskunnan ja hallituksen nimittää opetus- ja kulttuuriministeriö, pääjohtajan valtioneuvosto. Kansallisgalleria kuuluu opetus- ja kulttuuriministeriön toimialaan ja sen pääasiallinen rahoittaja on valtio.

Kansallisgalleriaan kuuluvia museoita ovat Ateneumin taidemuseo, Nykytaiteen museo Kiasma ja Sinebrychoffin taidemuseo.





## Toiminnan tarkoitus ja tehtävät

Kansallisgallerian toiminnan tarkoitus on kulttuuriperinnön vahvistaminen ja taiteellisen sivistyksen edistäminen. Kulttuuriperinnön vahvistaminen tarkoittaa Suomen valtion omistaman, Kansallisgalleriaan talletetun (laki Kansallisgalleriasta, luku 2 § 6) kokoelman ylläpitoa ja kartuttamista. Kokoelmaan kuuluu yli 42 000 taideteosta, sekä lisäksi arkistoaineistoa ja esineitä.

Taiteellisen sivistyksen edistäminen tarkoittaa näyttely- ja muun taidemuseotoiminnan harjoittamista, osallistumista taidemuseoalan asiantuntijana museoalan kehittämiseen sekä muiden laissa säädettyjen tai opetus- ja kulttuuriministeriön antamien tehtävien hoitamista. Tehtäviään hoitaessaan Kansallisgalleria vahvistaa kuvataiteen yhteiskunnallista vaikuttavuutta.

Kansallisgallerian yhteydessä toimii opetus- ja kulttuuriministeriön asettama Valtion taideteostoimikunta, jonka tehtävänä on hankkia ja sijoittaa taideteoksia valtion kiinteistöihin ja valtion käytössä oleviin rakennuksiin. Valtion taideteostoimikunnan kokoelma muodostuu siihen hankituista taideteoksista, ja kokoelma on valtion omaisuutta (laki Kansallisgalleriasta, luku 2 § 8). Näiden kokoelmien sisältämät taideteokset eivät sisälly Kansallisgallerian taseeseen.

## Hallinto

### Valtuuskunta

Valtuuskunnan päätehtävänä on valvoa hallituksen ja pääjohtajan vastuulla olevaa Kansallisgallerian hallintoa. Valtuuskunnan toimikausi on kaksi vuotta. Vuonna 2018 valtuuskunta toimi seuraavassa kokoonpanossa valtuuskunnan kokoukseen 23.5.2018 asti: puheenjohtajana Lasse Saarinen, varapuheenjohtajana Juhana Vartiainen ja jäseninä Eeva-Johanna Eloranta, Kimmo Kivelä, Aila Paloniemi, Paavo Arhinmäki, Mikaela Nylander, Emma Kari, Antero Laukkanen, Ida Pimenoff, Markus Konttinen ja Titta Aaltonen. Opetus- ja kulttuuriministeriö nimitti uuden valtuuskunnan toimikaudeksi 2018-2020 seuraavassa kokoonpanossa: puheenjohtajana Lasse Saarinen, varapuheenjohtajana Juhana Vartiainen ja jäseninä Eeva-Johanna Eloranta, Kimmo Kivelä, Aila Paloniemi, Paavo Arhinmäki, Mikaela Nylander, Krista Mikkonen, Mika Raatikainen, Antero Laukkanen, Marja-Liisa Jokitalo, Markus Konttinen ja Harriina Räihä. Valtuuskunnan esittelijänä toimi pääjohtaja Risto Ruohonen.

### Hallitus

Hallituksen tehtävänä on Kansallisgallerian toiminnan asianmukainen järjestäminen. Hallituksen toimikausi on kolme vuotta. Vuonna 2018 toiminut hallitus aloitti tehtävässään vuoden 2017 kesäkuussa. Tässä hallituksessa toimi puheenjohtajana Tarja Halonen ja varapuheenjohtajana Mauri Niemi. Muita jäseniä olivat Martin Estlander, Heikki Hanka, Pekka Mattila sekä Rafaela Seppälä. Henkilöstön edustajana toimi Susanna Sääsکیlahti. Martin Estlander ilmoitti 18.10.2018 esteellisyydestä hallituksen jäsenenä toimimiseen ja esteellisyys jatkui vuoden loppuun.

### Kansallisgallerian johto

Kansallisgallerian pääjohtajana toimi Risto Ruohonen. Pääjohtajan tehtävät ovat määritelty laissa ja hallituksen vahvistamassa johtosäännössä. Vuonna 2018 Pääjohtajan alaisina toimivat museonjohtajat Kirsi Eskelinen (Sinebrychoffin taidemuseo), Susanna Pettersson 30.6.2018 asti (Ateneumin taidemuseo), Sointu Fritze (Ateneumin taidemuseo) 1.7.-30.11.2018, Marja Sakari (Ateneumin taidemuseo) 1.12.2018 alkaen, Leevi Haapala (Nykytaiteen museo Kiasma), kokoelmahallintajohtaja Riitta Ojanperä ja hallintojohtaja Janne Puhakka. Lisäksi johtoryhmään kuuluivat myyntijohtaja Mari Alijoki ja tiedotuspäällikkö Johanna Eiramo sekä johtoryhmän sihteerinä pääjohtajan sihteeri Pirjo Aalto.

### Tilintarkastus

Kansallisgallerian tilintarkastusyhteisönä toimi PricewaterhouseCoopers Oy ja vastuullisina tilintarkastajina KHT Samuli Perälä ja JHT Juha Huuskonen.

## Lähipiiri

Kansallisgallerian lähipiiriin kuuluvat Kansallisgallerian hallituksen ja valtuuskunnan jäsenet, pääjohtaja sekä Kansallisgallerian johtoryhmän jäsenet perheenjäsenineen.

Hallituksen jäsenet ovat oikeutettuja saamaan hallituksen jäsenyydestään ja kokouksiin osallistumisista opetus- ja kulttuuriministeriön päätöksen mukaiset palkkiot. Valtuuskunnan jäsenet ovat oikeutettuja saamaan kokouksiin osallistumisista opetus- ja kulttuuriministeriön päätöksen mukaiset palkkiot. Lisäksi hallituksen ja valtuuskunnan jäsenillä on oikeus ilmaiseen sisänpääsyyn Kansallisgallerian museoihin. Hallituksen ja valtuuskunnan saamat palkkiomäärät on eritelty tilinpäätöksen liitetiedoissa samoin kuin johdon palkat ja palkkiot.

Muita lähipiiritapahtumia ei tilikaudella ole ollut.